

マイ広報紙とデータ活用について

2017年 2月 13日

一般社団法人オープン・コーポレイツ・ジャパン
藤井 博之 fujii@opencorporates.jp

マイ広報紙とは ①全国の広報紙データを収集、一覧表示



https://mykoho.jp



掲載自治体数	304自治体
月間掲載記事数	約24000記事
月間アクセス数(PV数)	約30万PV
月間ユニークユーザ数	約12万人



- 住んでいるところ以外の広報紙をWEBやスマホで簡単に見れる。
- 子育てや観光など、カテゴリーごとに見れる。
- 全国の広報紙から特定のキーワードで記事検索ができる。(例：花火大会、職員募集等)

マイ広報紙とは ②記事毎にデータベース化

【特集1】「倉敷市」50周年

2017.02.01 岡山県倉敷市

昭和42年2月1日に、旧倉敷市・旧児島市・旧玉島市の3市が合併して、平成29年2月1日で50周年を迎えることとなりました。今から50年前の3市合併は、昭和39年に新産業都市に指定された水島臨海工業地帯を形成する3市がひとつになって、新しい時代に向かって飛躍する幕開けとなりました。

その後、昭和46年の旧庄井、昭和47年の旧茶屋町、そして平成17年には旧船橋町・旧真備町と合併、また、平成14年には中核市となり、3市合併時に約31万人であった市の人口は、現在では約48万5千人となっています。先人の方々のご尽力のもと、一体感の醸成を図るとともに各地域の個性と魅力を生かしたまちづくりによって、倉敷市は中国最大の観光都市として、発展を続けています。

平成29年は、50周年を祝い、市民の皆さまからいただいたアイデアを盛り込んだ記念事業の実施を予定しています。先人の方々への敬意と感謝の気持ちを表すとともに、郷土への愛着と誇りを込めて、この記念すべき年を次の60周年、さらには100周年へとつなげる大きな節目として、これからも「倉敷市」の未来へと歩みを進めてまいります。

倉敷市長伊東香徳

<この記事についてアンケートにご協力ください。>

役に立った もっと詳しい情報がほしい 内容が分かりづらかった あまり役に立たなかった

この記事についての感想をお聞かせください。(200字以内)

送信

倉敷市のふるさと情報はここから

ふるさと納税 くらしきの魅力届けたい!

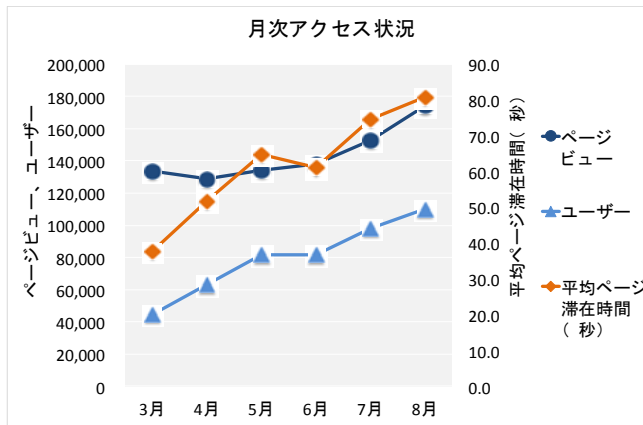
倉敷ふるさと応援基金

ツイート シェア0 お気に入り追加

広報くらしま 2017年2月号 その他

【特集2】税の申告はお早めに!

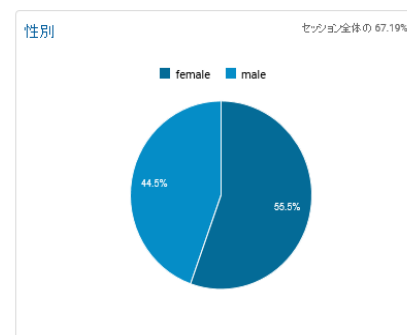
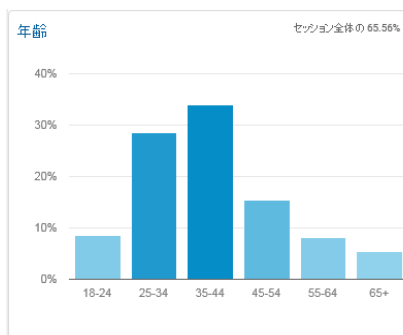
アクセス状況



地域分布

順位	都道府県	市区町村	ユーザー数
1	大阪府	大阪	11,668
2	神奈川県	横浜	8,118
3	東京	新宿	7,719
4	愛知県	名古屋	5,892
5	東京	港区	5,417
6	北海道	札幌	5,108
7	福岡県	福岡	2,506
8	埼玉県	埼玉	1,924
9	東京	中央区	1,363
10	東京	渋谷区	1,336
11	千葉県	千葉	1,232
12	静岡県	浜松	1,232
13	東京	千代田区	1,087
14	京都府	京都	996
15	東京	世田谷区	953

ユーザ分布



- 記事をSNS等でシェアできる
- マイページでお気に入り記事登録できる
- 記事毎のアクセス状況等、詳細な購読調査ができる
- 記事に対するアンケートが取れる

マイ広報紙のデータ活用モデル



全国20自治体の広報紙、NTTドコモの「iコンシェル」に提供

大豆生田 崇志 = 日経コンピュータ 2017/01/23

自治体のオープンデータ普及を進めているオープン・コーポレイツ・ジャパンは2017年1月23日、運営している自治体広報紙の情報サイト「マイ広報紙」に掲載された記事データについて、NTTドコモのスマートフォン向け情報サービスアプリ「iコンシェル」への提供を始めたと発表した（図）。



図●マイ広報紙の記事を提供するNTTドコモの情報サービス「iコンシェル」
（出所：オープン・コーポレイツ・ジャパン）
【画像のクリックで拡大表示】

手始めに、東京都の「広報東京都」や札幌市の「広報さっぽろ」など、全国20自治体の広報紙を配信する。利用者が選んだ自治体の行政サービスの案内などがスマホアプリの「iコンシェル」内の「地域行政情報」で閲覧できる。

マイ広報紙は、自治体が発行した広報紙をオープンデータとして誰でも閲覧できるようにしたサービスで、2016年12月末現在で全国297自治体の広報紙を配信している。「自治体広報紙をデジタルファーストにしたい」（オープン・コーポレイツ・ジャパンの藤井博之氏）としている。

シェア 0 0 0 0 Pocket ツイート 保存する

北海道新聞

室蘭の情報スマホで発信

ドコモアプリに市広報 3月まで実証実験



室蘭市の行政情報を表示する実験が始まった「iコンシェル」の画面

NTTドコモと自治体広報紙の連携インターネットサービス「iコンシェル」を主催する一般社団法人オープン・コーポレイツ・ジャパン（本社：東京）が、室蘭市の広報紙「広報むらさき」を「iコンシェル」に連携させた。iコンシェルは、自治体が発行した広報紙のデータをオープンデータとして誰でも閲覧できるようにしたサービスで、2016年12月末現在で全国297自治体の広報紙を配信している。「自治体広報紙をデジタルファーストにしたい」（オープン・コーポレイツ・ジャパンの藤井博之氏）としている。

室蘭市は、この連携サービスを通じて、市民がスマートフォンで行政情報を簡単に閲覧できるようにする。また、市が主催するイベントや行事の情報を、iコンシェルを通じて発信する。実験は3月まで実施される。市は、この実験を通じて、市民がスマートフォンで行政情報を簡単に閲覧できるようにする。また、市が主催するイベントや行事の情報を、iコンシェルを通じて発信する。

国保税率引き上げへ

自治体の財政状況を改善するために、国保税率を引き上げる自治体が増えている。自治体の財政状況を改善するために、国保税率を引き上げる自治体が増えている。自治体の財政状況を改善するために、国保税率を引き上げる自治体が増えている。

「iコンシェル」サービス開始

松江市が発行する「市報松江」の記事を、NTTドコモのアプリ「iコンシェル」で閲覧できるサービスが23日、始まった。自治体が保有するデータのインターネット公開と活用を推進する社団法人オープンコーポレイツジャパン（東京都）が全国20自治体で行う実証事業で、中国5県では松江市と岡山県倉敷市が対象。主にスマートフォンで情報収集する機会が多い若者や子育て世代の利用を見込む。（井上真文）



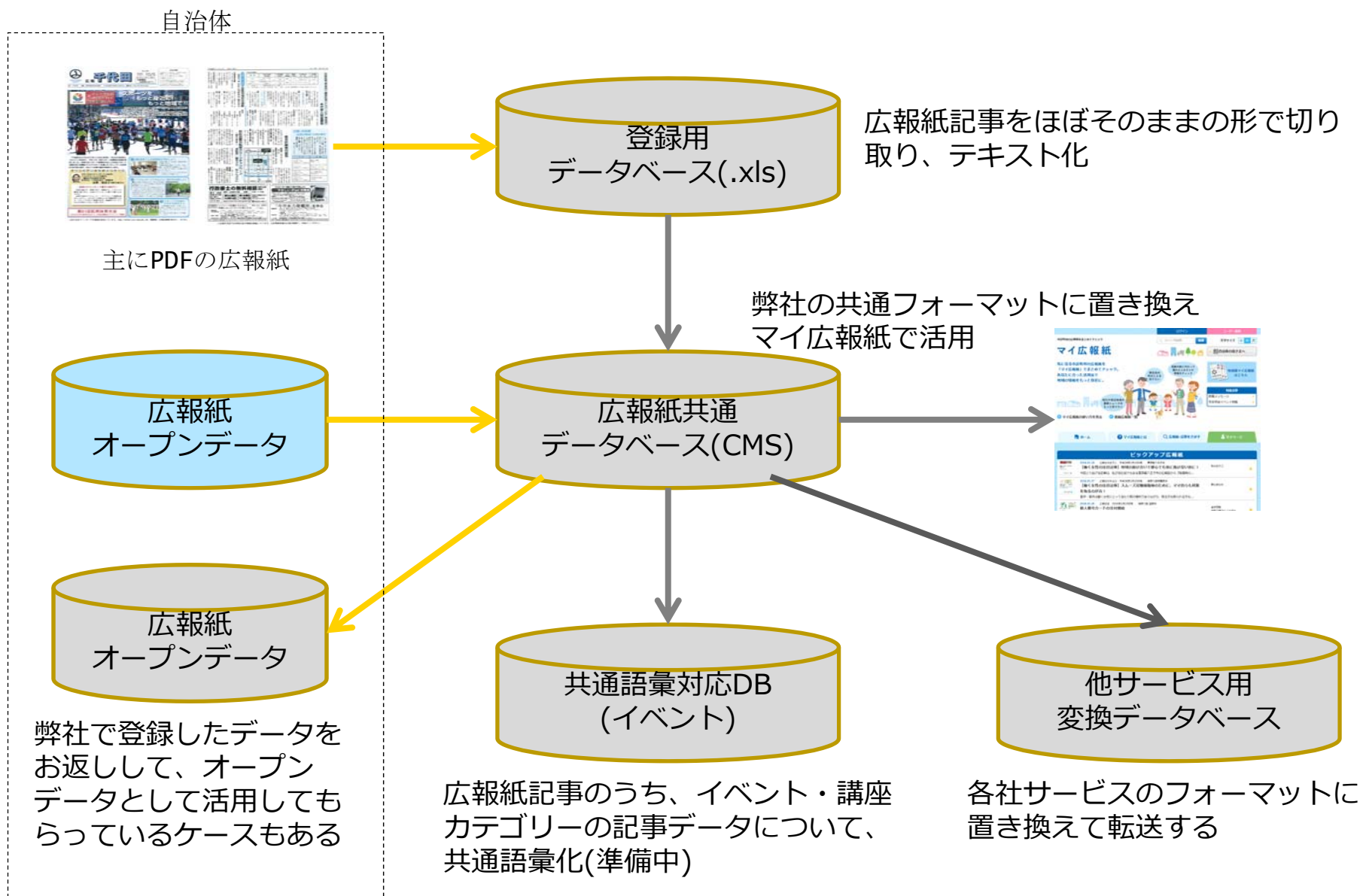
東京の社団法人 全国実証事業 若者利用に期待

実証事業は同法人が今春以降の全国展開を先立ち、松江市長は市報の配布は続けるとして、利用状況やコストを検証する。若者利用に期待。松江市は、この実験を通じて、市民がスマートフォンで行政情報を簡単に閲覧できるようにする。また、市が主催するイベントや行事の情報を、iコンシェルを通じて発信する。

松江市報スマホで閲覧

松江市が発行する「市報松江」の記事を、NTTドコモのアプリ「iコンシェル」で閲覧できるサービスが23日、始まった。自治体が保有するデータのインターネット公開と活用を推進する社団法人オープンコーポレイツジャパン（東京都）が全国20自治体で行う実証事業で、中国5県では松江市と岡山県倉敷市が対象。主にスマートフォンで情報収集する機会が多い若者や子育て世代の利用を見込む。（井上真文）

マイ広報紙データ生成フローについて



マイ広報紙のデータ構造について



記事データ（簡易フォーマット）

項目名	データ型	値・選択肢
記事ID	テキスト	システムで登録順に一意のIDを自動生成
広報紙ID	テキスト	記事が掲載されている広報紙の広報紙ID
自治体コード	数値	全国地方公共団体コード
見出し	テキスト	記事の見出し
内容	テキスト	記事の内容
カテゴリー	数値	1:子育て、2:健康、3:くらし、4:レク、5:文化、6:経済、7:国際。最もふさわしいカテゴリーの数字を1つ記入

記事データ（詳細フォーマット）

項目名	データ型	値・選択肢	必須	併一	一意
記事ID	テキスト	システムで登録順に一意のIDを自動生成	○	○	○
広報紙ID	テキスト	記事が掲載されている広報紙の広報紙ID	○	○	○
見出し	テキスト	記事の見出し	○	○	○
内容	テキスト	記事の内容	○	○	○
カテゴリ	数値	1:子育て、2:健康、3:くらし、4:レク、5:文化、6:経済、7:国際。最もふさわしいカテゴリの数字を1つ記入	○	○	○
タグ	数値	1:コア、2:コア、3:コア以外			
開始日付	日付	yyyy/mm/dd, 開始が複数日にまたがるときは、最初の日も記入。開始日付が不明な場合は、発行日付を記入			
開始時刻	時刻	hh:mm, 24時間表記で			
終了日付	日付	yyyy/mm/dd, 開始日付と同じ場合でも記入。開始が複数日にまたがるときは、最後の日を記入			
終了時刻	時刻	hh:mm, 24時間表記で			
開催場所名称	テキスト	開催場所の名称			
開催場所Webサイト	テキスト	http://非営利活動のみ			
開催場所Eメール	テキスト	aaa@bbb.ccc, 非営利活動のみ			
開催場所電話番号	テキスト	123-456-7890, 非営利活動のみ			
開催場所FAX	テキスト	123-4567, 非営利活動のみ			
開催場所郵便番号	テキスト	〒〒〒〒〒から住所を記入			
開催場所の注意事項	テキスト	入場時間や予約等、開催場所の注意事項があれば記入			
参加費(円)	数値	非営利活動、円単位、種別の料金設定がある場合は、最も高価な料金を記入。無料の場合は0を記入			
参加者の注意事項	テキスト	料金に含まれるものテキスト代替が明記されている場合はそれを記入。大人と子ども、会員と非会員で料金が違う場合は、各料金を記入			
参加者の決定方法	テキスト	先着順、2:抽選、3:自由参加、どれか1つを記入。不明な場合は有期可			
申込申し込み方法	テキスト	Webサイト、Eメール、3:電話、4:FAX、5:窓口、6:ほか、7:往復はがき、8:郵送、9:その他、利用可能な申し込み方法をすべて記入。複数指定する場合はカンマで区切る			
申し込み内容	テキスト	申し込みに必要な項目が明記されている場合は、それを記入。自由枠が申し込み種目を定めている場合はその申し込み様式を記入			
申し込み開始日付	日付	yyyy/mm/dd			
申し込み期間終了日付	日付	yyyy/mm/dd			
開催結果公開日付	日付	yyyy/mm/dd			
対象者性別(性別)登録条件	テキスト	1:男性、2:女性、3:性別不明、4:性別不明、5:性別不明、6:性別不明、7:性別不明、8:性別不明、9:性別不明、10:性別不明、11:性別不明、12:性別不明、13:性別不明、14:性別不明、15:性別不明、16:性別不明、17:性別不明、18:性別不明、19:性別不明、20:性別不明、21:性別不明、22:性別不明、23:性別不明、24:性別不明、25:性別不明、26:性別不明、27:性別不明、28:性別不明、29:性別不明、30:性別不明、31:性別不明、32:性別不明、33:性別不明、34:性別不明、35:性別不明、36:性別不明、37:性別不明、38:性別不明、39:性別不明、40:性別不明、41:性別不明、42:性別不明、43:性別不明、44:性別不明、45:性別不明、46:性別不明、47:性別不明、48:性別不明、49:性別不明、50:性別不明、51:性別不明、52:性別不明、53:性別不明、54:性別不明、55:性別不明、56:性別不明、57:性別不明、58:性別不明、59:性別不明、60:性別不明、61:性別不明、62:性別不明、63:性別不明、64:性別不明、65:性別不明、66:性別不明、67:性別不明、68:性別不明、69:性別不明、70:性別不明、71:性別不明、72:性別不明、73:性別不明、74:性別不明、75:性別不明、76:性別不明、77:性別不明、78:性別不明、79:性別不明、80:性別不明、81:性別不明、82:性別不明、83:性別不明、84:性別不明、85:性別不明、86:性別不明、87:性別不明、88:性別不明、89:性別不明、90:性別不明、91:性別不明、92:性別不明、93:性別不明、94:性別不明、95:性別不明、96:性別不明、97:性別不明、98:性別不明、99:性別不明、100:性別不明			
対象者性別条件	テキスト	男女、2:男性のみ、3:女性のみ、4:性別不明、5:性別不明、6:性別不明、7:性別不明、8:性別不明、9:性別不明、10:性別不明、11:性別不明、12:性別不明、13:性別不明、14:性別不明、15:性別不明、16:性別不明、17:性別不明、18:性別不明、19:性別不明、20:性別不明、21:性別不明、22:性別不明、23:性別不明、24:性別不明、25:性別不明、26:性別不明、27:性別不明、28:性別不明、29:性別不明、30:性別不明、31:性別不明、32:性別不明、33:性別不明、34:性別不明、35:性別不明、36:性別不明、37:性別不明、38:性別不明、39:性別不明、40:性別不明、41:性別不明、42:性別不明、43:性別不明、44:性別不明、45:性別不明、46:性別不明、47:性別不明、48:性別不明、49:性別不明、50:性別不明、51:性別不明、52:性別不明、53:性別不明、54:性別不明、55:性別不明、56:性別不明、57:性別不明、58:性別不明、59:性別不明、60:性別不明、61:性別不明、62:性別不明、63:性別不明、64:性別不明、65:性別不明、66:性別不明、67:性別不明、68:性別不明、69:性別不明、70:性別不明、71:性別不明、72:性別不明、73:性別不明、74:性別不明、75:性別不明、76:性別不明、77:性別不明、78:性別不明、79:性別不明、80:性別不明、81:性別不明、82:性別不明、83:性別不明、84:性別不明、85:性別不明、86:性別不明、87:性別不明、88:性別不明、89:性別不明、90:性別不明、91:性別不明、92:性別不明、93:性別不明、94:性別不明、95:性別不明、96:性別不明、97:性別不明、98:性別不明、99:性別不明、100:性別不明			
対象者年齢下限	数値	非営利活動、参加対象者に年齢制限がある場合、その下限を記入。親子参加などの条件が指定されている場合は、対象者の注意事項に記入し、ここには記入しない。ex:15歳以上、おむね15歳以上			
対象者年齢上限	数値	非営利活動、参加対象者に年齢制限がある場合、その上限を記入。親子参加などの条件が指定されている場合は、対象者の注意事項に記入し、ここには記入しない。ex:65歳以上、おむね65歳以上			
対象者の注意事項	テキスト	対象者に関するその他の条件があれば記入。改行コードは使用しないこと。ex:10歳以下のお子さんとその保護者ex:お子さんを予定している夫婦			
近隣の単位	テキスト	1:人、2:組、いずれかを選択			
近隣の名称	数値	非営利活動			
申し込み宛名称	テキスト	申し込み宛の名称			
申し込み宛Webサイト	テキスト	http://非営利活動のみ			
申し込み宛Eメール	テキスト	aaa@bbb.ccc, 非営利活動のみ			
申し込み宛電話番号	テキスト	123-456-7890, 非営利活動のみ			
申し込み宛FAX	テキスト	123-4567, 非営利活動のみ			
申し込み宛郵便番号	テキスト	〒〒〒〒〒から住所を記入			
申し込み宛住所	テキスト	必ず郵便用紙から住所を記入			
申し込み宛の注意事項	テキスト	申し込み受付時間等、申し込み宛の注意事項があれば記入			
問い合わせ宛名称	テキスト	問い合わせ宛の名称			
問い合わせ宛Webサイト	テキスト	http://非営利活動のみ			
問い合わせ宛Eメール	テキスト	aaa@bbb.ccc, 非営利活動のみ			
問い合わせ宛電話番号	テキスト	123-456-7890, 非営利活動のみ			
問い合わせ宛FAX	テキスト	123-4567, 非営利活動のみ			
問い合わせ宛郵便番号	テキスト	〒〒〒〒〒から住所を記入			
問い合わせ宛住所	テキスト	必ず郵便用紙から住所を記入			
問い合わせ宛の注意事項	テキスト	問い合わせ受付時間等、問い合わせ宛の注意事項があれば記入			
その他	テキスト	他の項目に記入できない内容があればここに記入、できるだけ使用しないこと			

記事カテゴリー毎に、各フォーマットへ置き換えて登録する（現在は一部のみ対応）